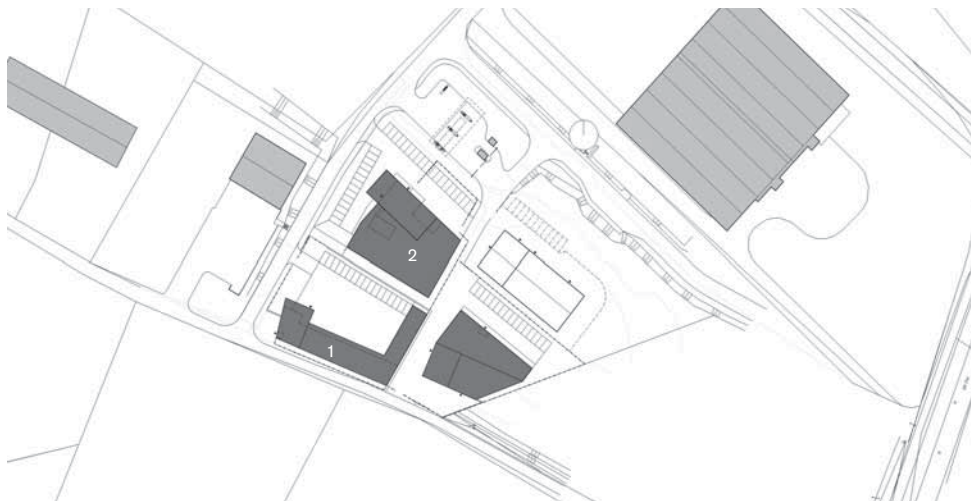


PROJEKTY DAVIDA CHMELAŘE

STUDIE

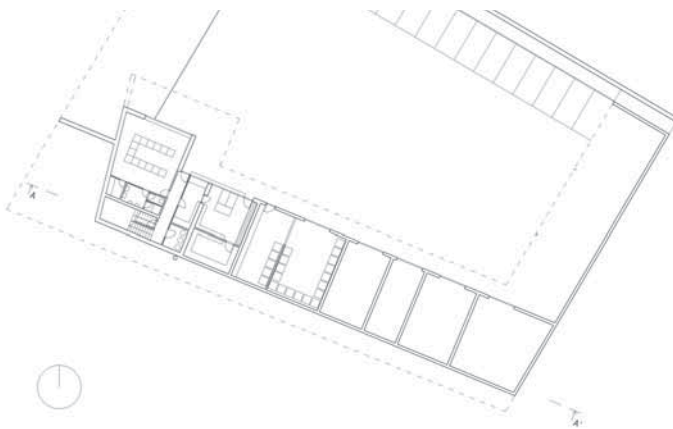
72

OBCHODNĚ-ADMINISTRATIVNÍ BUDOVA FIRMY IZOP V PŘÍBRAMI
AUTOR DAVID CHMELAŘ

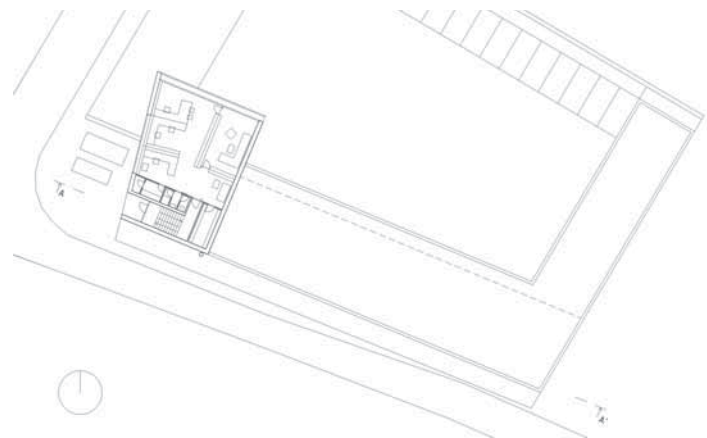


Budova se nachází v obchodně-administrativním komplexu průmyslové zóny města Příbram. Je součástí trojice staveb, které jsme do této lokality navrhli. Jedná se o sídlo stavební firmy sestávající z převážné části hlavně ze skladové plochy a zázemí pro zaměstnance spolu s kanceláří majitele. Spodní část domu spolu s dvorem je určena jen pro zaměstnance bez přístupu pro veřejnost, horní patro přístupné z parkoviště slouží pro styk s klienty a jeho důležitost je podtržena vykonzolováním. Patro díky tomu působí jako hlava ještěra dívající se na příjezdovou komunikaci a vyzývající ke vstupu. Konstrukční systém bude použit klasický vyzděný s kombinovanými stropy převážně s pohledovými panelovými. Fasáda bude šedá v kombinaci s černými hliníkovými rámy oken.

situace areálu / 1 – IZOP, 2 – Tomis



půdorys 1. NP



půdorys 2. NP



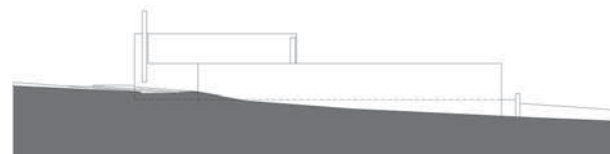
pohled severovýchodní



pohled severozápadní



pohled jihozápadní

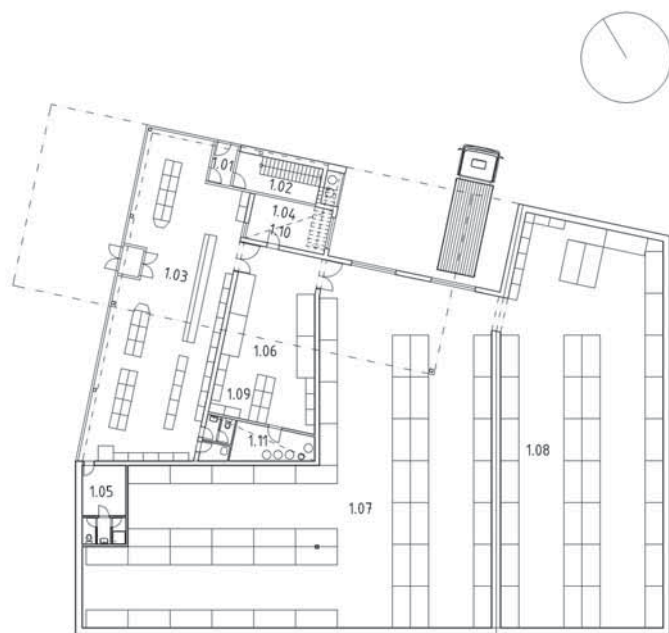


pohled jihovýchodní

OBCHODNĚ-ADMINISTRATIVNÍ BUDOVA FIRMY TOMIS V PŘÍBRAMI
AUTOR DAVID CHMELARĚ



Vedle budovy společnosti IZOP se bude nacházet objekt firmy Tomis, která se zabývá obchodem s pracovními pomůckami. V přízemí domu tvoří hlavní část sklady s regálovým uspořádáním a na ně navazující prodejní plocha. V patře bude samostatně přístupná administrativní část budovy. Význam tohoto patra je zdůrazněn mohutným vykonzolováním směrem k přístupové cestě. Vytváří tak přístřeší pro zákazníky a tím vyjadřuje vztah firmy k nim. Podobně jako objekt firmy IZOP i tento dům hledí směrem do centra města, které se nachází v údolí pod nimi. Konstrukční systém bude použit klasický vyzděný s kombinovanými stropy převážně s pohledovými panelovými. Fasáda bude tmavě šedá v kombinaci se skrytými stříbrnými hliníkovými rámy oken.



půdorys 1. NP



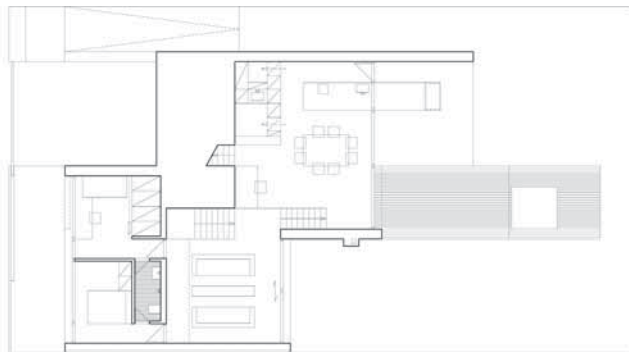
půdorys 2. NP

RODINNÝ DŮM V PŘÍBRAMI

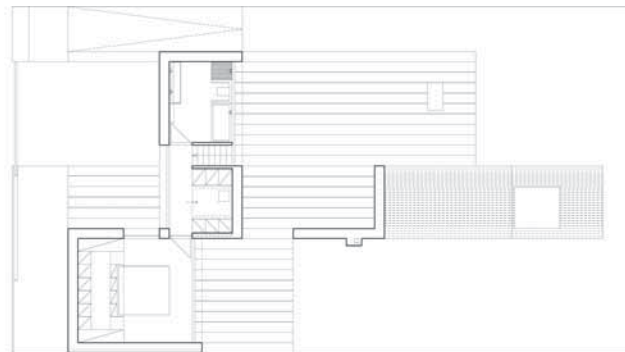
AUTOŘI DAVID CHMELARĚ, DAVID NÝVLT



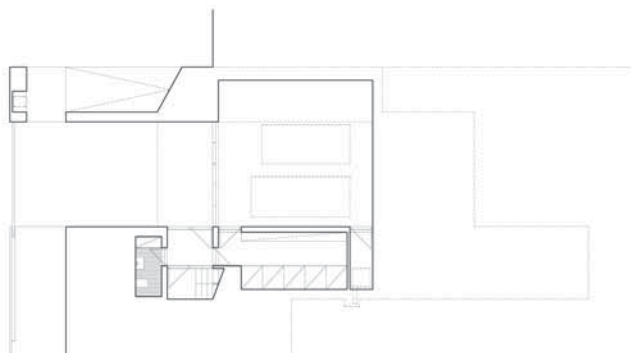
Koncepcí nově plánovaného domu, na místě původního nevyhovujícího domu z 20. let 20. století, bylo současné pojetí a zároveň zachování toho, co v dané památkově chráněné lokalitě považujeme za cenné, např. charakteristická rytmicky se opakující průčelí obdobných staveb. Náš razantní přístup nám dovolil odsunout provozní zázemí (např. garáž) za toto průčelí, což nemohli zvolit sousedé, kteří se nerozhodli původní dům zbourat, ale rekonstruovat. Za průčelí jsme spirálovitě vyskládali obytné místnosti domu, a to od veřejné části (vstup, v dalším podlaží obývací pokoj, ve 3. podlaží obytná kuchyně s jídelnou propojenou s terasou) až k ryze soukromé (ve 4. NP ložnice majitelů se zázemím). Konstruktivní systém byl zvolen tradiční vyzděný s železobetonovými stropy, probarvenou béžovou omítkou kombinovanou s přírodním dřevem a bílým božanovským pískovcem.



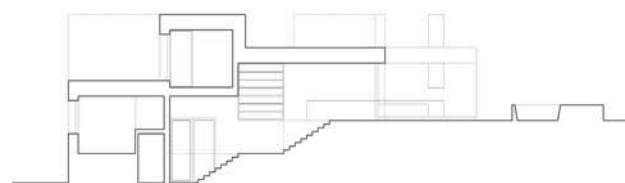
půdorys mezipatro



půdorys patro



půdorys přízemí



řez podélný