

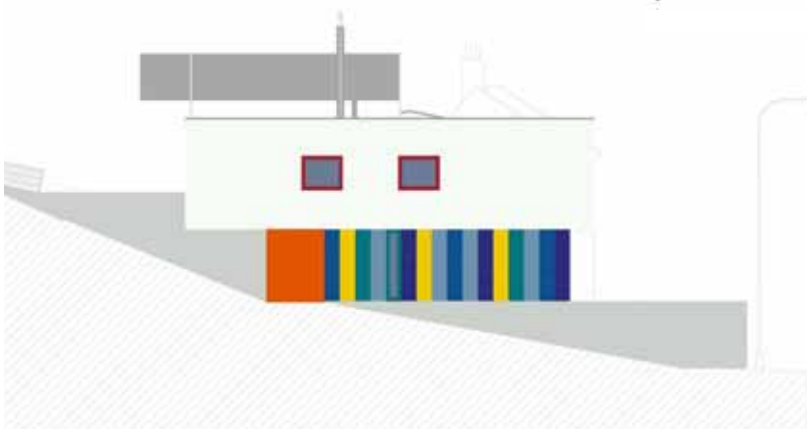
NOVÁ POLOVINA dvojdому

REKONSTRUKCE, NEBO NOVOSTAVBA? NA TUTO ZÁSADNÍ OTÁZKU BUDOUCÍHO STAVEBNÍKA NENÍ VŽDY JASNÁ ODPOVĚĎ. ŠPATNÝ TECHNICKÝ STAV A NEVYHOVUJÍCÍ ERGONOMICKÉ PARAMETRY STÁVAJÍCÍ POLOVINY DVOJDOMU BYLY HLAVNÍMI ARGUMENTY ARCHITEKTA DAVIDA CHMELAŘE, PROČ ZVOLIT PŘÁVĚ NOVOSTAVBU NAMÍSTO NÁKLADNÉ REKONSTRUKCE.



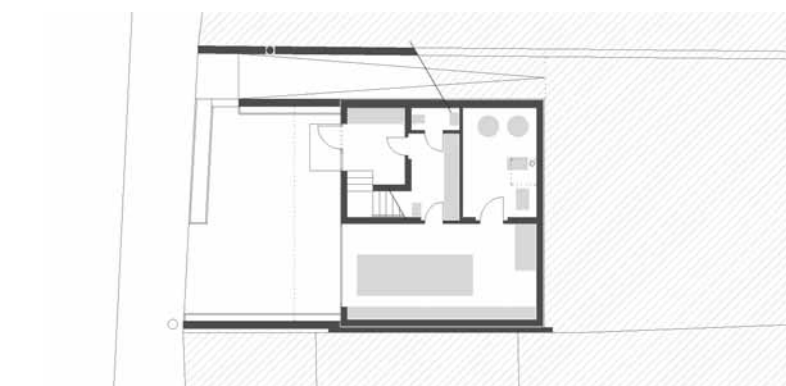
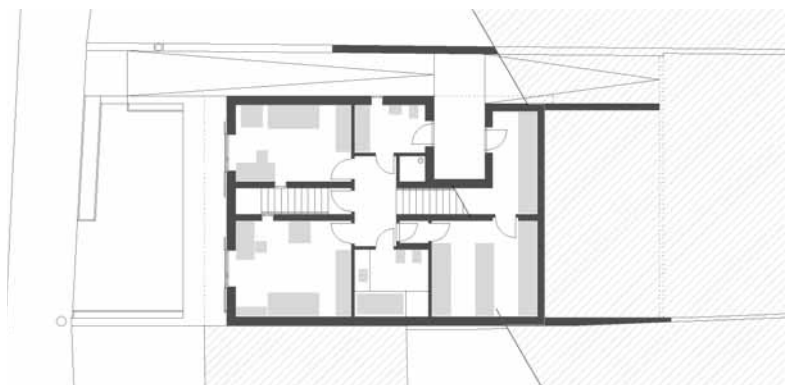
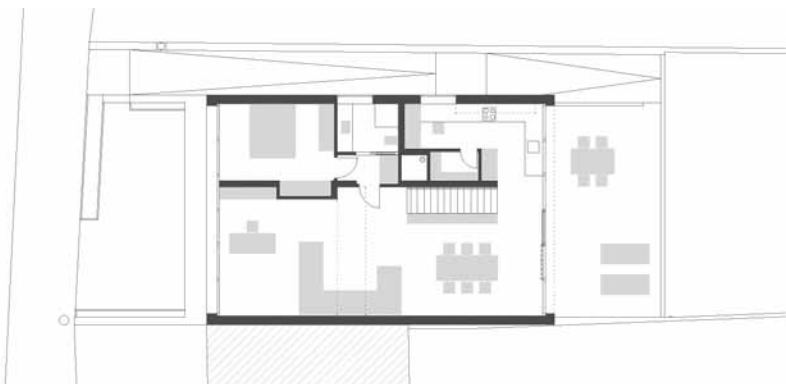
Kvůli špatnému technickému stavu a nevyhovujícím dispozičním i orientačním parametrům domu architekt požádal v zájmu o efektivnější využití pozemku o souhlas s demolicí původního a následnou výstavbu nového objektu. Stavební úřad žádosti vyhověl.

Nově navržený objekt zcela respektuje hmotové řešení hlavní uliční fasády původního dvojdому. K historickému tvarosloví se staví interpretačně a dělí fasádu do tří úrovní: původní sokl (předzahradku) nahradil suterén s předstupujícími opěrnými zdmi, tělo domu nahradilo první nadzemní podlaží a místo střechy vzniklo druhé nadzemní podlaží. Toto rozčlenění podporuje i odlišné materiálové řešení povrchů jednotlivých pater a hlavně



Vokrajové části města východočeského města se rozprostírá kolonie dělnických dvojdůmků z 20. let dvacátého století. Stávající dům je levou polovinou jednoho takového dvoupodlažního dvojdому. Tento dvojdům byl součástí řady obdobných objektů, které zmizely v nánosích dostaveb, nástaveb a jiných rekonstrukcí. Objekt leží na úzké, na západ orientované parcele s příkrým spádem. Převýšení chodníku oproti horní hraně pozemku je téměř 12 metrů, po levé straně domu vede úzký průchod na horní část parcely – zahrady. V době vzniku nebylo na parcele počítáno s jakýmkoliv přístupem automobilů.





jejich uspořádání coby na sobě posazených hmot domu, které jakoby lehce leží na svahu. Podél domu je ponechán průchod na horní část zahrady, který uvnitř objektu rovnoběžně kopírují přímá ramena schodišť.

Do suterénu je situován hlavní vstup do domu se zádveřím, WC, šatnou a také garáž s dílnou, na kterou navazuje místnost s technickými zařízeními domu. Venkovní stěny suterénu jsou

z okrově probarveného pohledového betonu, čelní vstupní stěna je kompletně svise obložena dřevěnými prkny v transparentním barevném odstínu. Všechny vertikální konstrukce vymezující vstupní dvůr budou porůstat přisavníkem trojcípým, který se na podzim vybarvuje do šarlatové barvy.

V prvním podlaží se nacházejí dva pokoje s velkou koupelnou a prádelna se vstupem do krytého závětrí (sušení prádla) v úrovni okolního terénu. Ze závětrí se dále vstupuje do skladu nářadí a na něj navazující sklad ovoce. Obvodový plášť obytné části je vytvořen svislým obkladem přirozeně šedých vláknocementových desek (Cembonit), v jejichž rastru 500 mm jsou i šedě mořené rámy francouzských oken. Okna kryjí představené, venkovní, posuvné okenice opět z vláknocementových desek. Nevytápěné sklady pod terasou spolu s jejím zábradlím jsou z tmavě šedě probarveného pohledového betonu.

Druhé podlaží obsahuje prostornou obytnou halu (s jídelnou, posezením a pracovním místem paní domu) přisvětlovanou stropním světlíkem. Kuchyň se spíží není součástí obytného prostoru, ale je účelně schována jakoby za rohem v přímé návaznosti na jídelnu. Součástí podlaží je také samostatná ložnice s vlastní koupelnou a šatnou. Toto patro je z exteriéru bíle omítnuto tenkovrstvou omítkou s hrubou strukturou. Otvory mají v exteriéru černě lazurované rámy, pásové okno v západní fasádě kryjí horizontální stříbrné žaluzie.

Rovinu střešního pláště pokrývá "technicistní krajina" tvořená chromovou konstrukcí komínu s hromosvodem a anténou, vyústěním klimatizace, panelem solárních kolektorů a světlíkem vedoucím do obytné haly.

Předpokládané náklady na provedení novostavby jsou 2,5 mil. Kč.

(řez)



AUTOR:

David Chmelař (1978) – vystudoval fakultu architektury ČVUT v Praze. Z jeho realizací stojí za pozornost dva bytové domy do Police nad Metují, rodinný dům v Hronově, přestavba zimního stadionu do Hronova, z architektonických studií rekonstrukce Kostelního náměstí do Broumova.

KONTAKT: www.e-chmela.com