

Svieža

v Strašniciach

Rekonštrukcia vily zo sedemdesiatych rokov minulého storočia vďaka spoločnému úsiliu investorov a architekta po čase naplno rozozvučala do novej krásy.

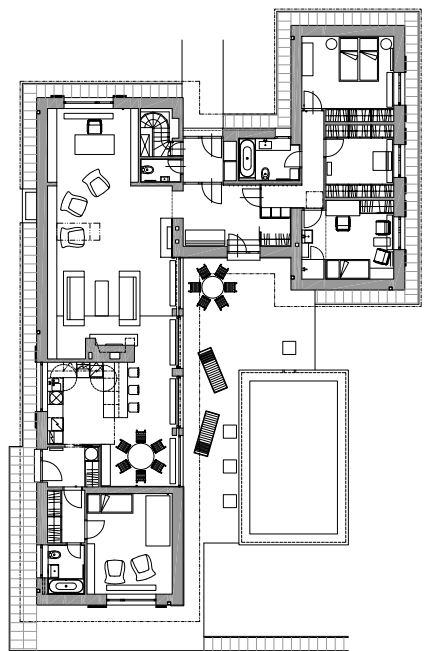
Vila zasadená do zelene pôsobí od ulice skôr nenápadne. Architekt Jiří Siegel ju v roku 1968 navrhol v štýle jednopodlažného bungalovu, podobného tým, ktoré vyrastali v tridsiatych rokoch v južnej Kalifornii. Pôvodným zámerom projektu bolo vytvoriť dvojgeneračné bývanie pre syna a jeho rodičov. Objekt s členitým pôdorysom tvoria dve súbežne stojace hmoty, pričom kratšia z nich je predsunutá smerom k ulici, dlhšia naopak, preniká hlbšie do záhrady. Vzájomne ich spája prechodová časť, ktorej súčasťou je zádverie hlavného

vstupu, priestranná hala so šatníkom a čiastočne do nej zasahuje aj kúpeľňa rodičov. Kratšie krídlo patrí súkromiu rodiny, nachádza sa v ňom izba s hygienickým kútom, veľký šatník a spálňa rodičov. Druhá časť domu je po celej svojej dĺžke kontinuálne rozdelená na tri zóny – spoločenskú (tvorí ju pracovňa s knižnicou, obývačka s kozubom a jedáleň), pracovnú (jej súčasťou je kuchyňa) a samostatnú hosťovskú. Návštevníci – momentálne sú to hlavne deti a vnúčatá – majú k dispozícii vlastnú izbu, šatník, hygienický priestor, dokonca aj samostatný vchod zo zadnej časti domu. Z vnútornej strany záhrady celý objekt zjednocuje terasa s bazénom.

Pri realizácii domu, začiatkom sedemdesiatych rokov, sa použili tie najlepšie materiály a technologické riešenia, ktoré boli dostupné vo vtedajšom Československu. Možno spomenúť napríklad dve veľkoryso navrhnuté kúpeľne vybavené obkladmi a sanitami dovezenými z bývalého západného Nemecka, okenné rolety a odkvapky zahalené v nikách, posuvné oceľové okná veľkosti 270 x 250 cm, vykurovanie podlahovými predokennými konvektormi



Smrekovcový strop, kamenné steny, staré kusy sedacieho nábytku, koberce, obrazy, zrkadlá či mahagónová dyha, to všetko zachováva genia loci nedávnej minulosti.



Autor pôvodnej stavby: Ing.arch. Jiří Siegel
 Realizácia pôvodnej stavby: 1968 – 1971
 Investor: Súkromná osoba
 Autor rekonštrukcie: Chmelař architekti/David Chmelař
 Realizácia rekonštrukcie: 2007 – 2008



Kuchyňa spĺňa predstavy o potrebách modernej domácnosti. Pracovná doska zo žuly, bohatá výbava elektrospotrebičov (Zack a Fresco), voľne visiaca plochá obrazovka TV, dávajú jasne najavo, aké sú nároky jej súčasných užívateľov.



Mahagónová dyha knižnice pripomína nábytkové zostavy zo sedemdesiatych rokov. Jej farebný odtieň nadväzuje na ostatné drevené časti interiéru.



Radikálnou premenou prešli hygienické priestory. Menila sa dlažba, obklady, sanita, batérie aj osvetlenie, s ostatnými časťami interiéru sa zjednotila farebnosť a čistota línií.

meny strešnej krytiny a okien (čierne oceľové rámy nahradili drevené europrofily). Zo stavebných úprav v exteriéri stojí ešte za zmienku výstavba nového altánku na záhradné náradie a zástena na odpadový kôš, postavená podľa pôvodného návrhu. V interiéru sa drobné zásahy týkali iba kuchyne. Odstránením priečky došlo k otvoreniu pôvodne rozdelenej pracovnej časti a jedálne. Úpravou prešli aj prechodové otvory a dvere, ich výška sa dostala na úroveň stropu. V obývačke, na mieste kde sa nachádza sedačka a čitateľský kútik, presvetlilo priestor nové strešné okno. Rekonštrukcia či výmena neobišla samozrejme ani technologické zariadenia, dlažby, sanity, obklady a elektroinštaláciu.

SymbiÓza v čase

Z pôvodných materiálov zostal iba smrekovcový strop (prítomný je v pracovnej zÓne, v obývačke, v jedálni, v oddychovej miestnosti) a bosovaný kameňový obklad steny krbu. Ten istý kameň sa nachádza aj na vonkajšej časti domu orientovanej do záhrady. Jeho farba zohrala významnú úlohu pri zjednotení celkového vzhľadu exteriéru a interiéru. Jeho béžový tón spolu s odtieňom dreveného stropu určili dominantné farby domu. Dokonca sa im podriadilo aj nové čalúnenie historického nábytku. Staré koberce, zrkadlá, obrazy, krištáľový luster na už spomínanom drevenom strope, pôvodný kozub a ďalšie dobové artefakty, v spojení s novou knižnicou evokujúcou sedemdesiate roky, modernou technikou (ploché LCD televízory, elektrospotrebiče Siemens, bodové osvetlenia), sedačkou od BoConcept..., predstavujú akúsi symbiÓzu minulosti a prítomnosti, ktorá dáva celému interiéru neopakovateľný charakter. ■

či pod podlahou domu v kolektoroch vedenú inštaláciu. Kvalitné materiály a precízna údržba umožnili bezporuchové fungovanie prevádzky takmer štyridsať rokov.

Vynovený šat

Súčasná majiteľka zdedila vilu po svojich rodičoch. Spomienky na detstvo a vzťah k mnohým veciam a doplnkom z tohto obdobia ju viedli k tomu, aby sa genius loci z nedávnej minulosti zachoval aj po rekonštrukcii. Vďaka osobnej zainteresovanosti jej manžela sa začalo s úpravami v roku 2007 a trvali niečo vyše roka. Podľa slov architekta Davida Chmelařa dom dispozične ani hmotovo neprešiel výraznejšou premenou. Zmeny sa týkali iba zateplenia strešného plášťa, vý-

PoužitÉ materiály:

Obklady: ArteCasa, – Valentina, Armonie Rosela

Dlažba: Apavisa Naturstone Sand Marengo

WC: KOLO, Ego

Umývadla: KOLO, Quattro

Vane: Kaldewei, Ambiente Classic Duo

Batérie, príslušenstvo: Grohe, Essence

Osvetlenie: ECO Design

Doplňky: ZACK, Fresco

Kuchynská doska: žula

Podlahy: dubové vlýsy, koberce pôvodné

Omietky: sadrové

Strešná krytina: veľkoformátové šablóny, Eternit

Okná: drevený europrofil

Ďakovanie za spoluprácu Ing. arch. Davidovi Chmelařovi, www.e-chmelar.com

KERAMIKA SOUKUP